

ふくしのわ

vol.116
2024年1月号

瀬戸内市社会福祉協議会



綱引き/こどもひろば
令和5年11月

目次

| | |
|----------------------|---|
| 社協からのお知らせ | 2 |
| 生活相談支援センターからのお知らせ | 5 |
| 地域包括支援センターからのお知らせ | 6 |
| 権利擁護センターからのお知らせ | 7 |
| ひきこもりサポートセンターからのお知らせ | 8 |

社会福祉法人
瀬戸内市社会福祉協議会

〒701-4246
岡山県瀬戸内市邑久町山田庄862-1
TEL : 0869-22-2940
FAX : 0869-22-1850
<https://www.setouchisyakyo.or.jp>
info@setouchisyakyo.or.jp

ホームページ





赤い羽根まちづくり☆福祉活動助成事業の助成団体紹介

『まちを良くするしくみ』づくりと『見える共同募金』を推進するため、瀬戸内市内で活動するボランティア団体、地域活性化につながる行事・事業、地域の居場所づくりや防災・防犯・治安力を高める活動等に対して助成を行っています。今年度は、左記の団体への助成が決まりました。

| | |
|--------------------------------|---|
| コール鹿歩山 90,035円 | 地域交流のため、イベント等でコーラスを披露している。発表時に使用する歌集とCDを購入。 |
| 竹田喜之助顕彰会 100,000円 | 竹田喜之助の功績を広めるため、生誕100年を記念した冊子を作成。人形劇フェスタ観劇者等に配付。 |
| 瀬戸内市FOS少年団連盟 50,000円 | 健全な子ども達の育成、地域の安全・安心のため、年末に防火夜回りを実施。ハンドマイクやヘッドライトを購入。 |
| 前島老人会と若者達 40,000円 | 多世代交流、地域のつながりづくりのため、定期的に清掃活動を実施。草刈り機や掃除機を購入。 |
| せとうち発見隊 85,000円 | 子ども達の郷土愛を育むため、刀剣について学ぶ講座を開催。砂鉄採集から製鉄までを体験。 |
| こどもの居場所わとなり 85,000円 | 空き家を活用した放課後児童の居場所づくりに取り組んでいる。子ども達の工作体験に使用する材料等を購入。 |
| こどもあそび研究所 90,000円 | あそび場の企画・運営、子育てに役立つ情報発信、子ども食堂等を実施。活動時に着用するユニホームを購入。 |
| Pray for Peace実行委員会 45,000円 | 瀬戸内市民芸術祭にて、災害被災地への復興支援、戦争で苦しむ人達への祈りを込めた平和を願うコンサートを実施。 |



「こどもひろばで、「いも掘り」と「焼いも」体験をしました！」

今月号の表紙

令和5年11月3日(金)、刀剣の里魅力向上応援団の主催で、刀剣の里農園(備前長船刀剣博物館近く)の畑にて「いも掘り」と「焼いも」体験をしました。その中で、こどもひろばを開催しました。

こどもひろばでは、どんぐり転がし、おままごと、綱引き、ダンボール遊びなどを思う存分楽しみました。

当日は、11月とは思えないくらいの暑さを感じる秋晴れのもと、親子でいも掘り体験をした後、ほっかほかの焼いもをいただきました。美味しい！の笑顔とともに、みんなの心もほっかほかになりました。

畑の準備や、いもを焼いて下さった刀剣の里魅力向上応援団の皆さん、ありがとうございました。

特殊詐欺には気を付けよう！

令和5年10月7日(土)玉津地区社会福祉協議会の高齢者ふれあい事業が行われました。3年ぶりとなる今回は32名の高齢者の方が参加されました。瀬戸内警察署の方と岡山県警察本部の方にお越しいただき、寸劇を交えながら預貯金詐欺や還付金詐欺などの特殊詐欺の手口や対策についての講演をしていただきました。特殊詐欺はいつ自分の身に起こるか分からないため、警察官の方に質問したりメモを取りながら皆さん熱心にお話を聞かれました。



講演後は久しぶりに会う方同士でお話を楽しまれました。また一人ずつお弁当が配布され、皆さん嬉しそうに持ち帰られています。

※今回の活動には社協会費の一部が使われています。社協会費は40%を地区社協に配分し、地区で創意工夫を凝らした様々な福祉活動に役立てられています。60%は瀬戸内市全域で福祉のまちづくりを進めるための貴重な自主財源となっております。



尾道市に視察研修

令和5年11月18日(土)行幸地区社会福祉協議会の福祉委員と民生・児童委員10名で、尾道市の浦崎地区へ視察研修に行ってきました。同地区では、空き家をリノベーションして、多世代交流の「場」や高齢者・子どもたちの「居場所」として活用しており、取組みのきっかけや活動の実際について学んできました。

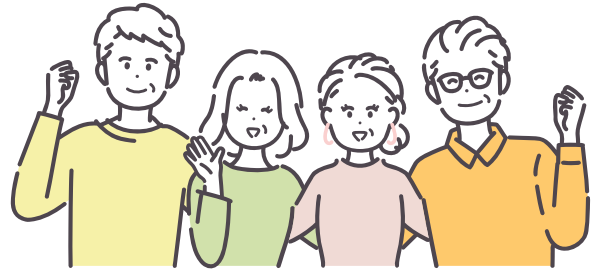
きっかけは、都会からUターンで地元に戻ってきたある方の想いです。その方は放課後児童の「居場所」の少なさ・質に課題を感じておられ、高齢化・人口減少で空き家・耕作放棄地の多い「過疎」という元々あった地域課題と合わせて、交流拠点づくりで解決にチャレンジしていくこと(「UMEPプロジェクト」と言う)となり、浦崎地区社会福祉協議会も賛同して取り組んでいくことになったとのこと。

空き家の再生においては、樹木の伐採、室内の片付け等を地域のボランティアで行い、現在は散歩途中の高齢者がふらっと寄ったり、こども食堂・学習支援等にも活用されています。

地域課題の中から、出来ることを地域で協力して、ひとつ一つ積み重ねていくことの大切さを実感しました。



ふれあいサロン交流会 を開催しました！



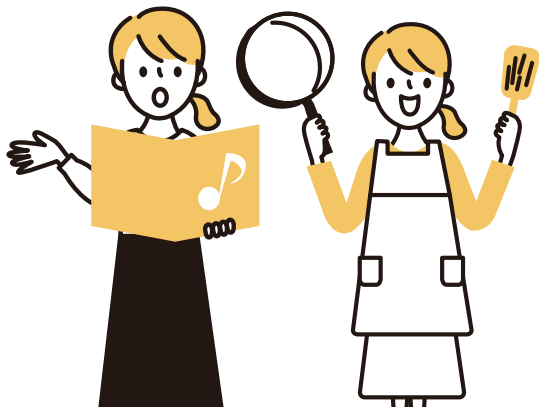
令和5年11月20日

(月)、令和5年度のふれあいサロン交流会を開催し、24サロン計39名の方に参加いただきました。講師には岡山県レクリエーション協会の鷹取良枝先生たかとりよしえをお招きし、サロンの中で活用できるレクリエーションやクラフト作品などをご紹介いただきました。また、最後の「樺サッカー」では白熱した戦いが繰り広げられ、みなさん笑いながら楽しい時間を過ごすことができました。参加者同士の交流の時間では、普段のサロンの様子や工夫している点などについてグループに分かれて意見交換をしました。コロナ禍の中でなかなか思うように活動できなかったサロンも今年度少しずつ活動を再開しています。身近な地域でのサロン活動は住民同士の顔をつなぎ、住み慣れた地域で安心して暮らすことができる地域の基盤づくりとして大変重要な役割を担っています。色々な方が気軽につどい、気にかける関係性がこれからも続くよう、このような機会を定期的にもっていききたいと思えます。



ボランティア講師募集中！

～サロンでボランティア講師をしてみませんか？～



社会福祉協議会ではサロン等で講師をしてくださるボランティアを募集しています。瀬戸市内内では約55のサロンが週1回から年数回とそれぞれペースで活動されており、各サロンで年数回ボランティア講師を依頼し、様々なお話や体操、演奏などを楽しまれています。各地区のサロンでぜひ皆様の得意なことを生かして活動してみませんか？

少しでも興味のある方はぜひ社会福祉協議会にお声かけください。お待ちしております！



【問い合わせ先】
地域福祉係 電話：0869-22-2940

したが、瀬戸内市社協が行うまちづくりの形や地域の皆様との関係性、チームとしての連携・協働における支援など、学ぶことが多く大変実りある実習となりました。これもご多忙の中ご指導して下さった職員の皆様を始め、実習生である私を快く受け入れて下さった地域の皆様、専門職の皆様のおかげです。改めて御礼申し上げます。

今回の実習を通して学んだこと、経験したことを自身の知識に変え、誰にでも手を差し伸べられる社会福祉士になれるよう精進したいと思います。長い間ありがとうございました！



岡山医療福祉専門学校
いりさわみれな
入澤美麗菜さん

も未熟な中、大きな不安とともに始まった実習で
福祉士の実習をさせていただきました。学習
この度、瀬戸内市社会福祉協議会で社会



…… 生活相談支援センターからのお知らせ ……



食料品寄付のお願い

生活相談支援センターでは、古米または新米やその他食品(缶詰、カップ麺、レトルト食品など)を募集しています。もし、ご自宅に余っているお米や食料品があればお願いいたします。ご寄付いただいたお米や食料品は、生活にお困りの家庭や子ども食堂などに提供させていただきます。

瀬戸内市生活相談支援センター

相談

提供

相談



生活にお困りの方や子ども食堂

【問い合わせ先】
瀬戸内市生活相談支援センター
電話:0869-24-7714
メールアドレス:life@setouchisyakyo.or.jp

みんなで防ごう

高齢者虐待



身体的虐待

たたく、なぐる、ける、ベッドに縛りつける等

心理的虐待

怒鳴る、悪口を言う、排泄などの失敗で恥をかかせる等

経済的虐待

本人にお金を渡さない、使わせない、本人の年金、預貯金を勝手に使用する等

性的虐待

本人にわいせつな行為をする等

介護・世話の放棄・放任

空腹、脱水、低栄養状態にする、劣悪な住環境に放置 等

地域包括支援センターでは、関係機関と連携し、「成年後見制度」「消費者被害」「高齢者虐待」といった権利擁護に関する相談を受け付けています。特に、「高齢者虐待」は、介護がきっかけで発生したり、また、知人、友人など周囲には見えにくいといった側面があります。例えば、養護者(家族等)が担っている介護の負担感(心身の疲労)が影響したり、介護が必要な高齢者が養護者に遠慮するといったことが挙げられます。介護の問題は、介護を養護者(家族)のみで抱え込まず、介護サービスを利用することで介護者負担を減らすこともひとつの方法です。高齢者が健康で安心して暮らせるように、虐待が疑われる事例を発見した場合には、地域包括支援センターまでご相談ください。虐待の種類には左記のものがあります。

虐待かも！？

と思ったら
地域包括支援センターへご連絡ください
(秘密厳守)

【問い合わせ先】
瀬戸内市地域包括支援センター
電話:0869-24-0001



虐待が起きない地域づくりのために！！
日頃からこれらことに気をつけましょう

ブランチ事業所の紹介 ※ブランチ事業所は地域包括支援センターの総合相談支援業務の協力機関(地域の窓口)です。



■ 牛窓地域
在宅介護支援センターAJISAI
☎ 0869-34-6368



■ 邑久地域(裳掛地区除く)
邑久在宅介護支援センター
☎ 0869-22-9503



■ 邑久町裳掛地区
(株)香福 かおり
☎ 0869-25-0035



■ 長船地域
長船荘在宅介護支援センター
☎ 0869-26-4772

…… 権利擁護センターほっと♡せとうちからのお知らせ ……

生活なんでも相談会&ミニセミナーを開催しました

令和5年9月30日(土)に「せとうちネットワーク懇談会」と共催で『生活なんでも相談会』を牛窓町公民館で開催しました。牛窓町公民館での開催は数年ぶりとなりますが、予想以上に多くの方が来てくださり、28名の相談対応をさせていただきました。「相続」、「不動産」、「税金」など様々な分野の相談がありました。一人の専門職では対応が難しい場合でも司法書士と税理士など複数の専門職で対応させて頂くことができました。当日に相談員としてご参加いただきました皆様、ご協力いただきありがとうございます。

【せとうちネットワーク懇談会】
古謝愛彦弁護士、上月健輔弁護士、東原輝幸司法書士、佐藤早苗司法書士、藤田訓佳司法書士、櫻田章人行政書士、木澤浩子行政書士、山口俊範税理士、西村美岐社会保険労務士

【アドバイザー・福祉関係者】
守田吉彦司法書士(権利擁護アドバイザー)、瀬戸内市役所(いきいき長寿課)、地域生活支援センタースマイル、瀬戸内市社会福祉協議会



櫻田行政書士によるミニセミナー「はじめての相続・生前対策」をなんでも相談会の同日に開催し、16名にご参加をいただきました。セミナーでは相続の手続きをする上で注意すべきポイントや遺言の必要性、デジタル遺品対策などのお話をいただきました。セミナーや相談会に多くの方にお越しいただき、ありがとうございます。

引き続き、地域のみなさまが、気軽に相談できる窓口としてセミナーや相談会を企画していきます。

◆ 次回の生活なんでも相談会のお知らせ ◆

【日時】令和6年3月23日(土)

13時30分～16時(受付は13時から15時30分まで)

【場所】瀬戸内市総合福祉センター

(巨久町山田庄862-1)

この相談会はボランティアで行われています。都合により特定の専門家に対応できない場合もありますのでご了承ください。予約は不要ですので、お気軽にお越しください。



【問い合わせ先】

権利擁護センターほっと♡せとうち

電話:0869-24-7711

メール:kenri@setouchisyakyo.or.jp



令和5年10月1日(日)、多様な生き方ができる地域社会の実現のための市民講座を開催しました。今回は、『すべての子どもと大人が安全で安心な地域づくり〜みんなで取り組むトラウマインフォームドケア』と題し、岡山市発達障害者支援センター兼こども総合相談所 医療専門 監の壺内昌子先生にご講演いただきました。

トラウマインフォームドケアとは、トラウマ(こころのケア)に関する知識や対応を身につけ、不登校やひきこもり状態にある人へ「トラウマがあるかもしれない」という観点をもって接する、すべての人にやさしい人との関わり方です。

トラウマとなる可能性があるできごととはたくさんあります。いじめ、養育者との不安定な関係、失業、受験の失敗…また、実際に体験するだけでなく、現場を目撃したり、テレビやラジオ、新聞等で知るだけでもトラウマになることがあります。こうしたトラウマ体験は、生活の中のちょっとした出来事や言葉、ものなどで思い出されたり、涙が出たり、眠れなくなったり、イライラしたりといった症状が出るようになります。

ここで大切なのが、『トラウマメガネで見てみる』ことだと、



壺内先生は教えてくださいました。例えば、乱暴な言葉をつかったり、バン！と物を叩いたりする子を、私たちは「乱暴な子だな」「困った子だな」と思ってしまうがちです。そうではなく、『この子、何でこんな行動をするんだろう』『何かトラウマになるようなことがあったのかな?』と少し見方を変えてみる。トラウマメガネで見えてみることで、その子に対してもっとやさしく関わることもできるかもしれません。

トラウマを抱えた人へのやさしい言葉がけのポイントを3つ紹介します。

- ① 代弁する (気持ちと言い当てる)
「ほっとするね」「悲しかったのかな」「イライラしたのかな」
- ② 共感する (気持ちに寄りそう)
「痛いね」「しんどかったね」「びっくりしたね」
- ③ 気持ちを認める
「こんな体験をしたんだから、その気持ちは当然だよ」

本当に大切にしてくれる大人が、両親以外に少なくとも二人いることは、トラウマからの回復の手助けになると壺内先生は教えてくださいました。

みなさんの身近にいる「困った人」も、実はトラウマを抱えて苦しんでいる『困っている人』かもしれません。私たち一人ひとりが少し見方を変えてすることで、社会はもっと生きやすいところになるのではないのでしょうか。



【問い合わせ先】

瀬戸内市ひきこもりサポートセンターひなた

電話:0869-24-8650 ファックス:0869-22-1850 メール: hinata@setouchisyakyo.or.jp

…… ご寄付ありがとうございます ……

皆様のお気持ちを大切に一層の福祉を進めます



※ご了解をいただいた方のお名前、金額等を掲載させていただきます。なお、
本会への香典返し・篤志寄付は、確定申告をして頂ければ、所得税等の税額控除を
受けることができます。令和5年9月16日から令和5年11月15日受付分までのご
寄付を掲載。

香典返し

■牛窓町

| | | |
|----|------------------|-----|
| 長浜 | 森 智子様(故小西 智之様) | 金一封 |
| 牛窓 | 坂下 一夫様(故坂下 百々江様) | 金一封 |
| 牛窓 | 内田 政彦様(故内田 惠美子様) | 金一封 |
| 鹿忍 | 野上 香様(故野上 健様) | 金一封 |
| 牛窓 | 匿名 | 金一封 |

■邑久町

| | | |
|-----|-----------------|-----|
| 福元 | 宮谷 實様(故宮谷 仲子様) | 金一封 |
| 山田庄 | 匿名 | 金一封 |
| 福谷 | 金居 正彦様(故金居 静子様) | 3万円 |
| 本庄 | 匿名 | 金一封 |
| 尾張 | 小谷 貴之様(故小谷 安彦様) | 金一封 |

■長船町

| | | |
|-----|-------------------|------|
| 福岡 | 谷口 瑞子様(故藤原 笑子様) | 金一封 |
| 磯上 | 安木 孝子様(故安木 公一様) | 金一封 |
| 牛文 | 入江 富美子様(故入江 啓太郎様) | 3万円 |
| 八日市 | 安井 恭子様(故佐藤 貞子様) | 金一封 |
| 土師 | 日下 博之様(故日下 利彦様) | 金一封 |
| 長船 | 藤森 俊行様(故藤森 正義様) | 金一封 |
| 土師 | 高原 家直様(故高原 家康様) | 10万円 |
| 八日市 | 徳田 悦啓様(故徳田 正憲様) | 金一封 |
| 土師 | 水谷 百合子様(故水谷 理一様) | 1万円 |

篤志寄附

■邑久町

| | | |
|----|-----------------|---------|
| 本庄 | 木村 和枝様 | 金一封 |
| | 玉津小学校昭和32年卒業生有志 | 20,256円 |

食料品

◇牛窓町

| | | |
|----|----|---------|
| 鹿忍 | 匿名 | お米100kg |
| 牛窓 | 匿名 | 食料品 |

◇邑久町

| | | |
|----|------------|--------|
| 大窪 | 服部 敬一様 | お米30kg |
| 福元 | 匿名 | 食料品 |
| 箕輪 | 匿名 | お米12kg |
| 福元 | 岡山村田製作所社員会 | 食料品 |
| 山手 | 匿名 | お米30kg |
| 尻海 | 匿名 | 食料品 |

未使用・書き損じハガキ

◇長船町

| | | |
|-----|----|-----|
| 八日市 | 匿名 | 20枚 |
| 服部 | 匿名 | 9枚 |

切手

◇邑久町

| | | |
|-----|--------|------|
| 山田庄 | 立岡 孝利様 | 217枚 |
|-----|--------|------|

◇長船町

| | | |
|----|----|----|
| 服部 | 匿名 | 9枚 |
|----|----|----|



お詫びと訂正

Vol.115掲載記事に誤りがありましたことを深くお詫
び申し上げます。

| | |
|---|-----------------|
| 誤 | 下地 一雄様(故下地 岩雄様) |
| 正 | 下地 一雄様(故下地 岩雄様) |



第5回 みんなで支え合うまちづくり フォーラムを開催します

瀬戸内市では、住民同士の支え合いやつながりをつくるための活動が数多く育まれています。そうした活動を広く共有することで、取り組みの輪をそれぞれの地域に広げ、みんなで支え合えるまちづくりを推進していくことを目的として、フォーラムを開催します。



「自分もできそう」「自分にはできないけど一緒になら
できる」等々、一人ひとりが肩の力を抜いて、気楽な思
いで地域づくりについて考えられる内容になっています。
ぜひご参加ください。

【日時】 令和6年3月16日(土)13時30分～16時

【場所】 瀬戸内市中央公民館2階ホール
(瀬戸内市邑久町尾張465-1)

【申込み】 下記連絡先まで電話、FAX、メールにてお申
込みください。

【内容】 基調講演「自分のため人のため 今からでき
ること」

- 講師 社会福祉士 佐藤伸隆氏 さとうのぶたか
- 実践発表「できることからはじめよう」
- 空き家を活用した居場所づくり
- 土師ふれあい福祉会でのイベントを通じた
地域交流

※その他詳細は折りこみチラシをご覧ください。

瀬戸内市社会福祉協議会 総務福祉課 地域福祉係
電話：0869-22-2940 / FAX：0869-22-1850 E-mail:tiiki@setouchisyakyo.or.jp

ご遺族様の思いに寄り添ったお葬式

メモリアル会館おさふね
瀬戸内市長船町長船 296-1
(0869)66-0577

- ライブカメラ配信
- ひと家族様限定対応
- 宿泊施設完備




株式会社八葬祭 **検索**

本社：備前市伊部 1331-2
TEL：0869-64-1577

ペダルの踏み間違いによる事故を防ぐ

アイアクセル



一国土交通省認定モデル
AEAA-No.3

取付費別 税抜 **160,000円**
(税込 176,000円)

補助金をご利用いただけます
※ご利用には条件がございます。

英田エンジニアリング / 0868-74-3877

2023年3月現在の広告であり、商品の仕様・外観・価格は予告なく変更する場合がございます。

高野山真言宗 円福寺

堂山墓地

空 区 画 有

区画利用については
檀家外でも可

瀬戸内市邑久町豆田 875 ☎ 0869-22-0539

亡くなった後のことを生前に決めておきましょう

- * 御葬式↓生前戒名授与など
- * 御墓↓納骨供養
- * 御位牌↓本堂永代供養

※但し、当寺院の檀家様、もしくは新たに加入されることを条件とさせていただきます。

SNSでタイムリーな情報をお届けしています！

瀬戸内市社会福祉協議会のイベントや取り組みなどさまざまな情報を配信中です。ぜひQRコードからアクセスしてみてください。

Facebook



Instagram



Twitter



Line

